

この度、東日本太平洋沖地震にて 被害に遭われた全ての被災者、 被災に遭われたご家族・皆様に 心よりお見舞い申し上げます。

一日も早い復興をお祈り致します。

さて昨年まで院内新聞『ラポール』を皆様を紙面に
お配りしていましたが、今年はさらに沢山の方々に
ご覧を頂けるように入江歯科医院のホームページ
掲載となりましたので、よろしくお祈り致します。



発行
医療法人
入江歯科医院

〒330-0071

さいたま市浦和区上木崎1-10-15 入江ビル2F

受付時間 月・火・金・土 9:30～12:30 15:00～18:45

水曜・祝日 9:00～12:30 14:00～16:30

木曜・日曜 休診

TEL 048(832)8131

二〇一〇年と二〇一一年前半を振り返って

院長 入江 修充

近年、気になるのは政治ですね。相変わ
らず政治家に覇気が感じられない様に思っ
たのは私だけでしょうか。小泉元首相の時代
の様なりーダーシップに溢れた人は現れま
せんかね。

不景気時代に増えると言われる引つたく
りや通り魔殺人など相変わらずマスコミや
新聞で報道されています。実は身近な人が
引つたくりに合い、他人事では済まない気
持ちを感じています。

でも良い事もいっぱいあります。タイガ
ーマスク現象もその一つで心温まる現象は
続くでしょう。正体を明かさず恵まれない
子供達に寄付なんて憧れちゃいますね。

さて私個人近辺といえはまず三階のイン
プラントセンターでしょうね。徐々に軌道
に乗ってきたようで二〇一一年は期待して
います。ドクターは着実に力量もアップし
ており、村山先生や井上先生もインプラン
トオペの数も増えてきましたし、その下の

歯科医グループもインプラントオペ以外の
処置は何でも来いというところまで来た様
です。

衛生士グループもますます充実してきま
したが他の医院と比べると時間をかけすぎ
る傾向にあり、経営者の目で見るとちよつ
と辛い部分もあります。

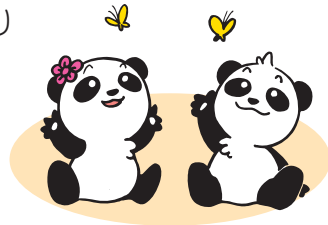
近年は口腔インプラント学会も「安心安
全なインプラント治療」というテーマでリ
ーダーシップをとっています。歯科医院で
トラブルや事故を起こし入江歯科医院を訪
ねてくる方も増えた様な気がします。私の
手で解決出来る事も多いのですが、大学病
院に紹介しなければいけない場合もありま
す。歯科医は自分の手で解決出来ない状況
に陥ったら専門医を紹介しなければいけな
いと思います。私も必ずそうしております。
やはり関わった以上最善の努力をしなければ
いけないと考えております。皆様におか
れましては「安心安全なインプラント治療」
を受けて欲しいと願うと共に本年もご多幸
になります様ご祈願致します。

新人スタッフ紹介



吉田 真実

初めまして、こんにちは。吉田真実です。今年、新東京歯科衛生士学校を卒業し入江歯科医院に就職を致しました。至らない事が多々あるかと思いますが、皆様のお役に立てるよう精一杯頑張りますので、よろしくお願い致します。



ラポール 2010(4月)~2011(3月) 事業報告

4月	新人研修(4月~6月)	講師:権 塾生:高野
	日本歯科大学説明会	村山
4月	新東京歯科衛生士学校 講義開始	悦子
	アンチエイジング学会	田中
	歯周3ヶ月コース	権
	日本歯科理工学会	村山
	バイオケア インプラントアシスタントワーク	悦子・田中・石原・島寄・八島・矢作
5月	日本歯周病学会(盛岡)	悦子
	歯周3ヶ月コース	権
	新東京歯科衛生士学校 講義(終了)	悦子
6月	九段下 NLPマスターコース(終了)	須永
	臨床実践歯周治療	権
7月	国際インプラント学会	村山
	シンプル歯周セミナー	矢作
	新東京歯科衛生士学校 就職説明会	矢作
	新人研修終了	新人
	ラフインプラント説明会	入江歯科医院スタッフ
	医歯薬専門学校連絡会議	矢作
	NLPハイパーコミュニケーションセミナー	田中

歯科シリーズ



歯科衛生士 島寄 薫

ペリオフロー導入しました！

この度、入江歯科医院ではペリオフローという機械を導入致しました。粒子の細かいグリシンパウダーを水と空気力で歯の表面についたバイオフィルム(細菌の塊)を除去していくものです。ちなみにグリシンとはアミノ酸の一種でコーゲンなどに多く含まれているものです。

天然歯だけでなく、インプラントや被せ物にも行うことができます。痛みもなく短時間で行うことができ、体験された患者様からは「ツルツルになって気持ちがいい」「全く痛くなかった」「またやってもらいたい」など非常に好評を頂いております。

バイオフィルムを除去することで、歯周病や虫歯予防にも効果的です。毎日歯磨きはしているけど、なんとなくネバネバする；ちゃんと汚れが落ちているか心配；などと思っっている方がいましたら一度ご相談ください。

ラポールとは… 患者さんとの信頼関係。患者さんと医師、子供の場合は保護者(主に母親)の3者間の調和ある総合の信頼関係をいう。



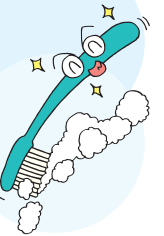
セラミック 歯科技工士 中村 忍

セラミック

セラミックの差し歯は個々の歯型にあったものを歯科技工士が時間と手間をかけてカスタムメイドで作ります。いきます。天然歯は一人一人みな違う色をしており、技工士が患者様の歯の色に合ったセラミックパウダーを調合していきます。セラミックパウダーは水で溶いたものを筆を用いて歯の形に盛り上げていき、少し乾燥させ九〇〇度の炉に入れて焼成します。この工程を何度か繰り返し一本の歯を仕上げていくのにおよそ六〜七時間かかります。

セラミックは瀬戸物ですので非常に硬く色も変色する事なく、透明感がありとても美しい仕上がりになります。一般的に歯科医院に技工士が常駐しているケースは少ないのですが、入江歯科医院においては院内にラボがあり、専属の技工士が直接患者さまの歯の色を拝見することが出来るのでより良いものを作成するには大きなメリットになります。ナチュラル&ビューティーな歯を患者様に提供出来るよう頑張っておりますので、今後共宜しくお願い致します。

歯科技工シリーズ





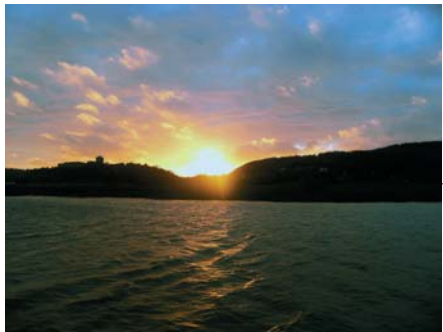
スウェーデン研修レポート

歯科衛生士 八島 貴世

二〇一〇年八月二十一日から二十七日までの七日間、スウェーデンのイエテボリにあるイエテボリ大学で行われた研修に参加して参りました。この研修は毎年、当院の歯科衛生士が参加しているものであり昨年ついに私も参加する事となりました。スウェーデンは歯周病予防や治療が進んでいて、国民の歯科に対する意識も高い国であるのでとても興味深い研修となりました。初めての海外研修で不安もありましたが、とても有意義な時間を過ごすことができました。

八月のスウェーデンはとても涼しくて過ごしやすく勉強しやすい気候でした。街の中はレンガ造りの家やヨーロッパらしい建築物が建ち並び、見ているだけでウキウキしてくるようなものばかりでした。研修の際にはトラムと呼ばれる路面電車を利用して、現地の学生気分を味わって来ました。現地の薬局に立ち寄った際には日本より多くのフッ化物や薬用成分を含んだ歯磨剤（歯磨き粉）や高濃度のフッ素が含まれたタブレットが陳列されておりスウェーデンにおける歯科に対する意識レベルの高さがうかがえました。

研修の内容としては歯周病の予防やケアに関する講義と実習を行いました。講義では大学病院内の症例をもとにした衛生士のケアの実際やスウェーデンでの最新の予防法や治療法について行われました。スウェーデンではインプラントの普及の反面でインプラント周囲炎（インプラントの周囲に起きる炎症）が問題視されており、予防とし



てのケアが見直されております。当院でも半年に一度のメインテナンスを行っておりますが、その重要性を改めて痛感してまいりました。

実習の際には大学病院内の歯科衛生士から直々に指導していただきました。日本とは違い年齢を重ねた方が多く、歯科衛生士として長く働いている方がほとんどでした。歯科に対する関心が高い国だからというだけでなく、全ての歯科衛生士が自らの仕事に責任と誇りを持っているように感じました。知識だけでなく、現地の歯科衛生士の姿を見て歯科衛生士の在り方についても考えさせられる研修となりました。

今回この研修に参加して、普段の診療や国内の勉強会だけでは学べない知識や貴重な体験を得ることができ、とても嬉しく思います。一週間の間お休みを頂き、患者様にもご迷惑をおかけしてしまいました。今後はスウェーデンで学んできた事を少しでも患者様に還元していきたいように努力し精進していきたいと思っております。また、貴重な体験の場を与えてくださった院長先生をはじめ当院スタッフにも感謝しております。ありがとうございます。

8月	歯科衛生士スウェーデン研修エクスプレスコース 日本口腔インプラント学会関東・甲信越支部学術シンポジウム	八島 院長・村山・井上・悦子・島寄
9月	管理者養成学校(行動力パワーアップコース) 院内インプラント説明会 日本口腔インプラント学会学術大会総会(北海道) ストローマン・インプラントオーバーデンチャー実践セミナー	畑中 入江歯科医院スタッフ 発表 村山・悦子・石原 院長 村山・井上・黒田・権
10月	保険勉強会 国際歯科大会 管理者養成学校(行動力パワーアップコース) 新東京歯科衛生士学校連絡会議 ラフレインプラント説明会	東 悦子・石原・中村・上倉・畑中・田中・島寄・八島・矢作 小泉・松本 八島 入江歯科医院スタッフ
11月	管理者養成学校(行動力パワーアップコース) 院内インプラント説明会 歯周病治療セミナー「寺子屋塾」 日本口腔インプラント学会中部支部総会8(愛知) ストローマン・インプラントアドバンス外科コース	高野 入江歯科医院スタッフ 村山・井上 村山・井上 村山
2011年		
1月	臨床研修指導医講習会	井上
2月	院内コロキウム 日本口腔インプラント学会関東甲信越支部大会 日本歯周病学会 ホワイトニングコーディネーター認定試験 新東京歯科衛生士学校会議 院内インプラント説明会	入江歯科医院スタッフ 発表 井上 院長・村山・黒田・権 悦子・田中・島寄・八島・矢作・中村・上倉・畑中 石原 高野 悦子 入江歯科医院スタッフ
3月	ラフレインプラント説明会 最先端研究会講習会 デンタルエステ講習会 インプラント学会	入江歯科医院スタッフ 院長 悦子 院長

自宅から近いところや休みが多いところを選ぶほう
 と思っていた時期もありましたが、結局は勉強が
 出る環境に就職しました。今、振り返るとこの環
 境を選んで良かったと感じます。そんな気持ちを生
 徒の皆さんに伝えてきました。

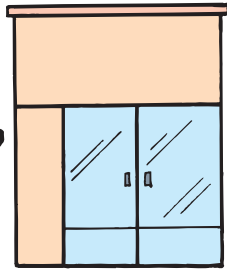
五十人の生徒さんの前で
 緊張しましたが、とても良
 い経験となりました。



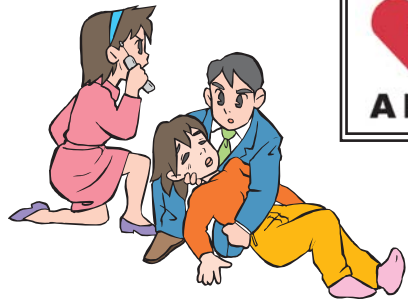
歯科衛生士 矢作 順子

平成二十二年七月十五日、私
 の出身校である新東京歯科衛生学
 校を訪れ、これから卒業し就職を迎える三年生を対
 象に、私が行った就職活動についての話しをし
 ました。

新東京歯科衛生士学校にて
 就職説明会を行って



今では当たり前のように駅やショッピングセンター・
 自動販売機の中などにもAEDが備え付けられている
 時代になっています。このAEDで今まで救えなかつ
 た命も助かっています。AEDがあっても使用出来な
 ければ意味がありません。皆様もこの様な研修会があ
 りましたら積極的に参加してみたいかがでしょうか。
 このような場面に遭遇した場合、どうしようと迷う
 ことなく、すぐに動ける人になりたいと思います。



歯科衛生士 田中 絵理子

二〇一〇年十一月二十六日に入江歯科医院にて救急救命
 の講習を行いました。外部トレーナーを招きAEDの使用
 方法と心肺蘇生の救急救命について学びました。
 入江歯科医院にもAEDを導入した事と、緊急事態が起きた時に対応が
 できるように、このような機会を設けました。

AEDの講習会を行いました



ご近所紹介



ストロベリーフィールズ



入江歯科医院一階の美容室へアーガーデン
 ストロベリーフィールズの二号店ホワイトド
 アーが二〇一〇年一月に北与野駅にオープン
 しました。
 外観はビートルズの出身地であるイギリス
 のリパブルのイメージで、白を基調とした
 店内にはアンティーク調の家具や観葉植物が
 置かれ、アロマの香りが漂います。
 スタッフの皆さんの気遣いもあたた
 かく、落ち着いた雰囲気です。
 お勧めメニューは、濡れた状態と
 乾いた状態を組み合わせてお客様一
 人一人に合わせたカットを行う「似
 合わせカット」。
 皆様も是非お試しください。



与野駅

与野駅の西口から徒歩5分の所にある居酒
 屋さんになります。
 お家に帰ってきたような造りの雰囲気でお
 屋は和食の食べ放題を行っており、夜は居酒
 屋さんとして営業しています。おすすりメニ
 ューはつくねと新鮮な魚をさばいて刺身に
 して提供をしています。

ホームページのラポール
 を見たとおっしゃった方に
 は焼酎か梅酒を一杯サービ
 スになります。



イトアール
 ☎048-832-4838

イトアール



与野駅東口にある三十年以上も地元で愛さ
 れ続けるパン屋さんです。
 おすすめは米粉から作るこめぱんと古代小
 麦ディンケルを使ったパンです。こめぱんは
 もちもちした弾力のある食感で噛むほどに甘
 みがあり、ディンケルは通常の小麦よりミネ
 ラル豊富で砂糖、油脂を一切使わない体に優
 しく深みのある味わいで、どちらもやみつき
 になるほどおいしいパンですので、ぜひ賞
 味下さい。

医局旅行

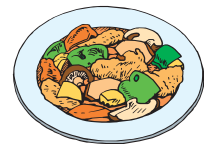
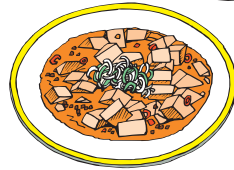
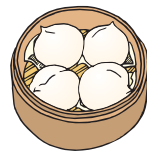
～横浜・鎌倉・熱海・沼津～



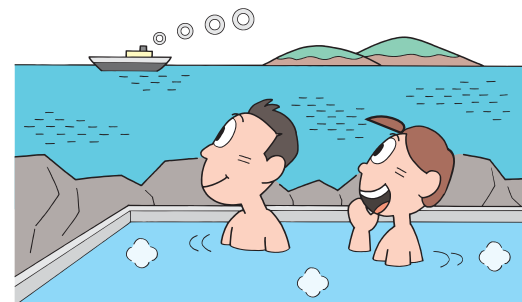
平成22年10月6～7日と静岡県・熱海市に
 1泊2日で医局旅行に行きました。
 1日目は、横浜・鎌倉方面へ行きました。
 横浜では中華街を散策し鎌倉に移動をして
 鶴ヶ岡八幡宮・小町通りを巡りました。
 2日目は、沼津御用邸に行きました。



中華街



スタッフ同士の親睦を深め、普段見られない所や
 新たな一面など見られたので楽しい旅行となりました。
 夜の宴会では、院長先生のカラオケでドクターも衛生士も
 技工士も受付もみんなが手を取り合い、息を合わせて
 同じ振り付けを踊って盛り上がりました。
 踊っているスタッフのうっすら赤みがかって
 きらきらした笑顔を見ていて、このスタッフ同士の一体感があって
 いきいきとした雰囲気いつもの診療にも
 活かされているなど感じながら私も踊っていました。
 これからもみんなで一丸となって入江歯科医院を盛り上げていこうと思います。



この度、日本口腔インプラント学会からインプラント専門歯科衛生士として認定されました。今年度からは症例提出の他に前年度までにはなかった面接試験も加わり、より臨床においての知識を問われることとなりました。

近年インプラント治療は増加傾向にあり、患者様も様々な情報を見聞きすることが多いと思います。正しい知識を患者様に提供できるように今回、取得した資格を活かし今後の診療に役立てていきたいと思えます。日々知識と技術の習得に励み、一人でも多くの患者様に還元できるように精進して参ります。

今回このような資格を取得出来たのも院長先生はじめ、入江歯科医院スタッフのおかげだと思っております。お忙しい中、再三に渡り症例書類の確認に御協力いただきありがとうございます。

歯科衛生士 島寄 薫

日本口腔インプラント学会認定
専門歯科衛生士を習得して



歯科医師 村山 大悟

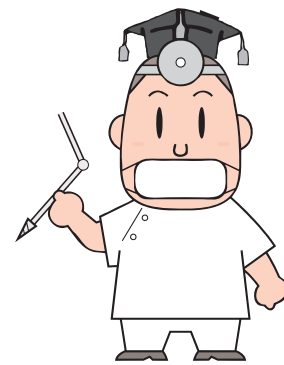
博士の称号を頂きました

この度わたくし村山大悟は、日本歯科大学大学院にて四年間の研究の末、博士(歯学)の称号を頂くことが出来ました。

研究テーマとしては、インプラントの材料に主に用いられているチタンの腐食に関する研究、インプラント用マグネットを使用した入れ歯の研究等が主でした。どの研究も日常の診療に関係するもので、とても勉強になりました。

診療をしながらの大学院での研究であった為、色々な面で周囲の方々に御迷惑をおかけしてしまいましたが、温かい目で見守って頂いたことに感謝の気持ちで一杯です。貴重な経験をさせて頂いた入江院長、悦子さん、両親にはとても感謝しております。本当に有り難うございました。

この称号の取得に甘んじることなく、さらに患者様に貢献出来るように初心を忘れず、邁進していくつもりですのでこれからもどうぞ宜しくお願い致します。



(社)日本口腔インプラント学会
 学術大会で発表して

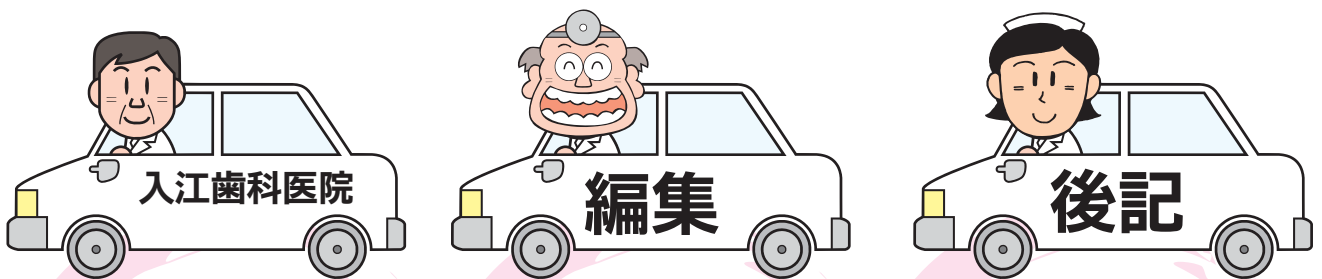
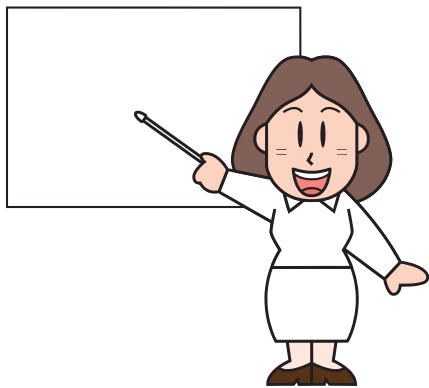


歯科衛生士 石原 まりも

二〇一〇年九月に北海道・札幌市で行われた(社)日本口腔インプラント学会学術大会にてインプラントに関する研究発表をして参りました。遠くの地での初めての事であり、また全国各地から集まってきた五〇〇〇六〇〇人程の歯科衛生士の前で一人で発表するという事はとても緊張しました。

本番が近くなるにつれて不安と緊張が高まりましたが、当日はどうか無事に終える事ができようやく一息つく事ができました。いつもは講演などを聞いている立場でしたが、自らが発表するためには多くの時間と準備が必要であり本当に大変な事だと実感しました。

今回このような発表をする事ができ、また二〇〇九年度にはインプラント学会認定衛生士も取得しインプラント治療に対する理解や経験も深まり一歩成長できたのではないかと思います。とても良い経験をさせて頂きました。学会発表に關しご指導頂だけた院長・村山先生をはじめスタッフのみなさん・アンケートにご協力して下さった患者様には深く御礼申し上げます。今後も自らの成長と共に患者様には満足して頂ける治療を目指していきますのでよろしくお願ひします。



昨年まで紙面にてラポールのお届けを行っていましたが、今回のラポールは入江歯科医院のホームページ掲載となりました。ホームページ掲載によって見にくい点多々あるかと思いますが、内容は以前と変わらない入江歯科医院のトピックスになっています。今後もスタッフ一同、患者様に良い治療をお受け頂けるよう努めていきますので宜しくお願ひ致します。

編集者 矢作順子 松本 恵 高野友貴